

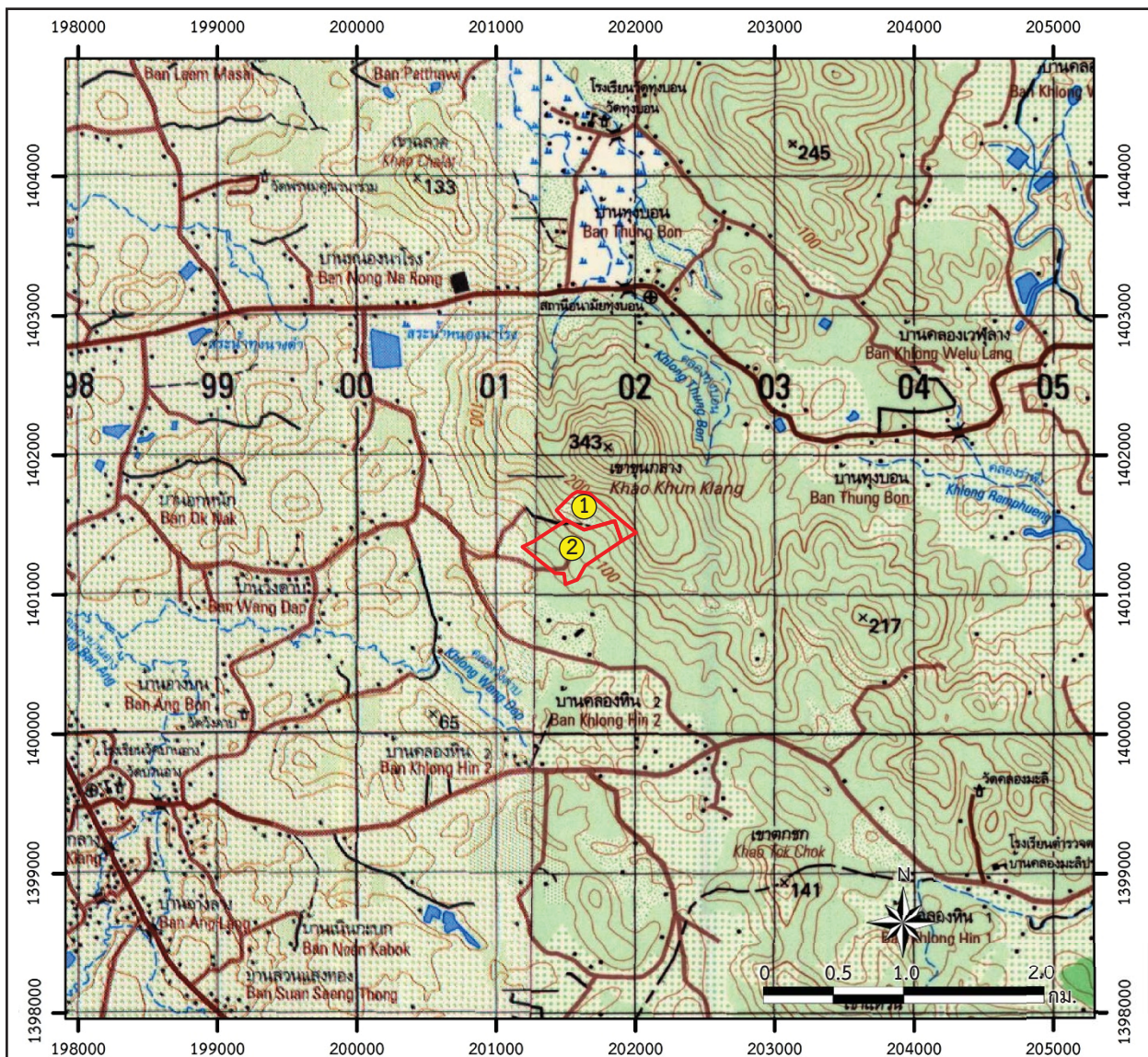
## 1.1 ความเป็นมาของการจัดทำรายงาน

สืบเนื่องจากห้างหุ้นส่วนจำกัด เอกพานิชระยอง ได้เสนอรายงานการประเมินผลกระทบสิ่งแวดล้อม (เดิมเรียก รายงานการวิเคราะห์ผลกระทบสิ่งแวดล้อม) โครงการทำเหมืองชนิดแร่หินอุตสาหกรรมชนิดหินแกรนิตเพื่ออุตสาหกรรมก่อสร้าง ของห้างหุ้นส่วนจำกัด เอกพานิชระยอง คำขอประทานบัตรที่ 2/2548 ร่วมแผนผังโครงการทำเหมืองเดียวกับบริษัท เอกศิลาจันทบุรี จำกัด คำขอประทานบัตรที่ 1/2562 ตั้งอยู่ที่ หมู่ที่ 4 ตำบลอ่างศิระ อำเภอมะขาม จังหวัดจันทบุรี (รูปที่ 1.1-1) รายงานดังกล่าวได้รับความเห็นชอบจากคณะกรรมการผู้ชำนาญการฯ ในการประชุมครั้งที่ 30/2563 เมื่อวันที่ 27 ตุลาคม 2563 ต่อมาคำขอประทานบัตรที่ 2/2548 ได้รับอนุญาตเป็นประทานบัตรที่ 26307/16458 มีอายุ 30 ปี ตั้งแต่วันที่ 17 พฤศจิกายน 2564 ถึงวันที่ 16 พฤศจิกายน 2594 และคำขอประทานบัตรที่ 1/2562 ได้รับอนุญาตเป็นประทานบัตรที่ 26326/16472 มีอายุ 30 ปี ตั้งแต่วันที่ 20 เมษายน 2565 ถึงวันที่ 19 เมษายน 2595 (เอกสารแนบ 1) สำนักงานนโยบายและแผนทรัพยากรธรรมชาติและสิ่งแวดล้อม แจ้งผลการพิจารณารายงานการประเมินผลกระทบสิ่งแวดล้อมของโครงการดังกล่าว และโครงการจะต้องปฏิบัติตามเงื่อนไขมาตรการป้องกันและแก้ไขผลกระทบสิ่งแวดล้อมและมาตรการติดตามตรวจสอบผลกระทบสิ่งแวดล้อม ของห้างหุ้นส่วนจำกัด เอกพานิชระยอง ตามหนังสือที่ ทส 1010.2/14545 ลงวันที่ 2 พฤศจิกายน 2563 (เอกสารแนบ 2)

ห้างหุ้นส่วนจำกัด เอกพานิชระยอง และบริษัท เอกศิลาจันทบุรี จำกัด (เป็นผู้ประกอบการรายเดียวกัน) จึงมอบหมายให้บริษัท เอ บี อี เอ็น เอ็นจิเนียริง คอนซัลแตนท์ จำกัด ผู้ได้รับใบอนุญาตเป็นผู้จัดทำรายงานการประเมินผลกระทบสิ่งแวดล้อมนิติบุคคล ใบอนุญาตเลขที่ 4/2566 ดำเนินการจัดทำรายงานผลการปฏิบัติตามมาตรการป้องกันและแก้ไขผลกระทบสิ่งแวดล้อม และมาตรการติดตามตรวจสอบผลกระทบสิ่งแวดล้อม เพื่อเสนอหน่วยงานที่เกี่ยวข้อง

## 1.2 รายละเอียดของโครงการโดยสังเขป

- |                |   |
|----------------|---|
| 1. ชื่อโครงการ | โครงการทำเหมืองชนิดแร่หินอุตสาหกรรมชนิดหินแกรนิตเพื่ออุตสาหกรรมก่อสร้าง ของห้างหุ้นส่วนจำกัด เอกพานิชระยอง<br>ประทานบัตรที่ 26307/16458 ร่วมแผนผังโครงการทำเหมืองเดียวกับ<br>บริษัท เอกศิลาจันทบุรี จำกัด ประทานบัตรที่ 26326/16472 |
| 2. สถานที่ตั้ง | หมู่ที่ 4 ตำบลอ่างศิระ อำเภอมะขาม จังหวัดจันทบุรี   |



#### สัญลักษณ์ :



พื้นที่โครงการ



ประทานบัตรที่ 26307/16458  
ของห้างหุ้นส่วนจำกัด เอกพานิชระยอง



ประทานบัตรที่ 26326/16472  
ของบริษัท เอกศิลาจันทบุรี จำกัด

#### แผนที่จังหวัดจันทบุรี



ที่มา : กรมแผนที่ทหาร (2542) และข้อมูลสารสนเทศภูมิศาสตร์ของกรมอุตุนิยมวิทยาพื้นฐานและการเมืองแร่  
(www.dpim.go.th, พฤษภาคม 2568)

รูปที่ 1.1-1

ที่ตั้งพื้นที่โครงการ





### 1.3.2 พื้นที่และลักษณะการใช้ประโยชน์ที่ดินโดยรอบ

พื้นที่โครงการเป็นภูเขาและที่ราบเชิงเขา ที่มีความสูงของพื้นที่เฉลี่ยประมาณ 80-170 ม.(รทก.) รายละเอียดการใช้ประโยชน์ที่ดินทั้งในพื้นที่โครงการ และบริเวณโดยรอบ ดังต่อไปนี้

#### 1) การใช้ประโยชน์ที่ดินภายในโครงการ

พื้นที่บริเวณประทานบัตรที่ 26307/16458 มีเนื้อที่ทั้งหมด 51-2 -68 ไร่ ตั้งอยู่ในเขตพื้นที่ป่าไม้ ตามพระราชบัญญัติป่าไม้ พุทธศักราช 2484 แต่มีสภาพเป็นพื้นที่ป่าเพียง 40 ไร่ โดยบางส่วนพบว่าเคยเป็นพื้นที่เกษตรกรรมทำสวนยางพารามาก่อน และพื้นที่บริเวณประทานบัตรที่ 26326/16472 มีเนื้อที่ทั้งหมด 106-1-02 ไร่ เป็นพื้นที่ น.ส.3ก เลขที่ 583 ของบริษัท เอกศิลาจันทบุรี จำกัด โดยเป็นการขอประทานบัตรทับประทานบัตรที่ 26299/15074 ของบริษัท เอกศิลาจันทบุรี จำกัด เต็มทั้งแปลงและขยายเพิ่มพื้นที่บางส่วน ดังนั้นสภาพภายในประทานบัตรที่ 26326/16472 ส่วนใหญ่เป็นพื้นที่เปิดโล่ง และถูกใช้ประโยชน์เพื่อการทำเหมืองแร่เป็นหลัก พบว่ามีพื้นที่ที่ผ่านการทำเหมืองไปแล้วอยู่บริเวณตอนกลางของพื้นที่ ส่วนพื้นที่ที่ยังไม่ได้ใช้ประโยชน์ในการทำเหมืองได้คงสภาพเดิมของพื้นที่ไว้ (รูปที่ 1.3-1)

#### 2) การใช้ประโยชน์ที่ดินโดยรอบโครงการ

รอบพื้นที่โครงการเป็นพื้นที่เกษตรกรรมทำสวนยางพารา และสวนผลไม้ อาทิ เช่น ทุเรียน เงาะ มังคุด ลองกอง เป็นต้น และพื้นที่ทางด้านทิศตะวันตกเฉียงใต้ของโครงการเป็นพื้นที่โรงโม่หินของบริษัท เอกศิลาจันทบุรี จำกัด เลขที่สถานประกอบการ ธ3-3(1)-1/46 จบ พื้นที่ประกอบด้วย อาคารสำนักงาน บ้านพักคนงาน โรงโม่หิน อาคารเก็บวัตถุดิบเปิด โรงซ่อมบำรุง พื้นที่เก็บกองแร่ พื้นที่เก็บกองเปลือกดินเศษหิน และพื้นที่เก็บกองหินใหญ่ โดยหินเกรย์แวกที่ได้จากพื้นที่โครงการทั้ง 2 แปลงนี้จะถูกนำเข้าโรงโม่หินดังกล่าว นอกจากนี้ยังพบพื้นที่ป่าไม้ปรากฏอยู่บริเวณทางด้านทิศเหนือของโครงการ และกระจายตัวสลับกับพื้นที่เกษตรกรรมอยู่บริเวณทางด้านทิศตะวันตกและตะวันออก (รูปที่ 1.3-2)

### 1.3.3 กิจกรรมของโครงการ

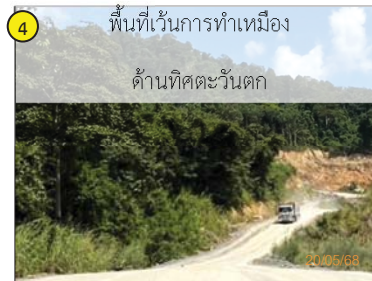
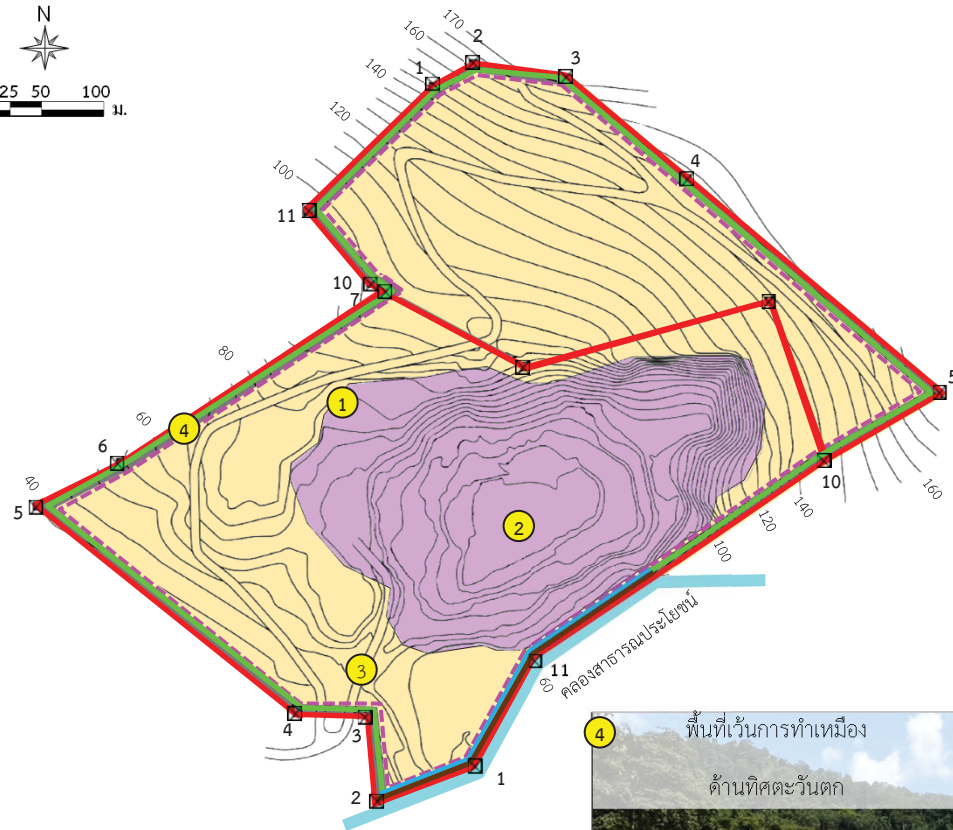
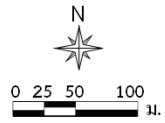
#### 1) การทำเหมืองแร่

การออกแบบหน้าเหมืองให้มีลักษณะแบบขั้นบันได โดยมีความสูงของแต่ละขั้นบันไดประมาณ 10 เมตร (ม.) มีความกว้างของแต่ละขั้นบันไดไม่ต่ำกว่า 8 ม. โดยกำหนดความลาดชันรวม (Overall Slope) ไม่เกิน 48 องศา โดยมีความปลอดภัยเพียงพอที่จะไม่ทำให้หน้าเหมืองเกิดการถล่มจนเป็นให้เกิดความเสียหาย

#### 2) การแต่งแร่

แร่ที่ได้จากหน้าเหมือง จะถูกลำเลียงด้วยรถบรรทุก เข้าสู่โรงโม่และบดย่อย โดยแร่จะถูกส่งเข้าสู่ยังรับหินใหญ่ ผ่านกระบวนการบดย่อย การคัดขนาด และลำเลียงต่อไปตามสายพาน เพื่อเทกองและจัดกองสำหรับรอการจำหน่ายต่อไป





### สัญลักษณ์ :

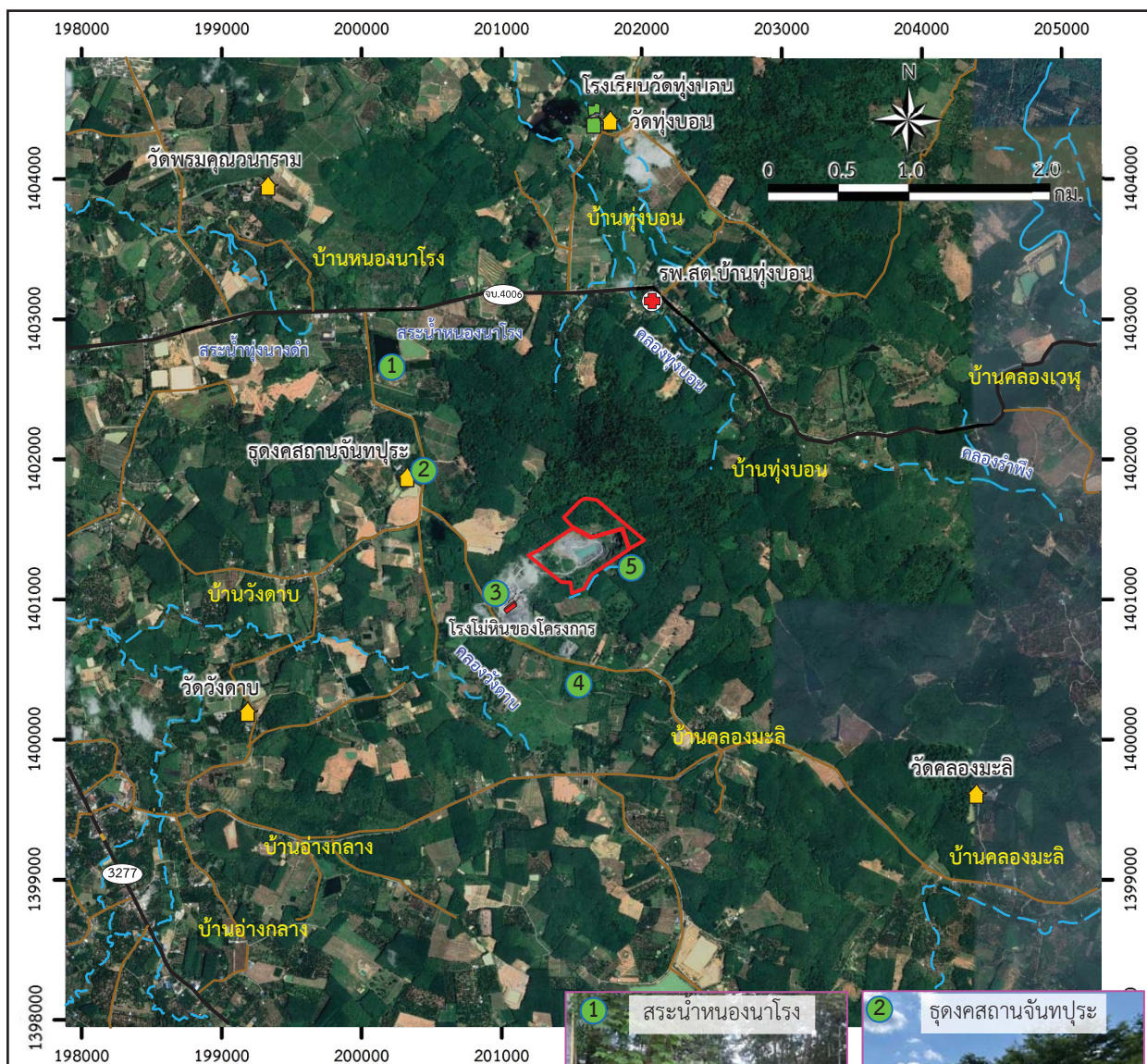
- พื้นที่โครงการร่วมแผนผัง
- ประทานบัตรที่ 26307/16458 ของ หจก.เอกพานิชระยอง
- ประทานบัตรที่ 26326/16472 ของ บจก.เอกศิลาจันทบุรี
- ขอบเขตการทำเหมือง
- แนวกันเขต 10 ม.
- คั่นทำนบกิน
- คูระบายน้ำ
- ถนนลำเลียง
- หลักหมุดเขตเหมืองแร่
- เส้นชั้นความสูง ม.(รทก.)
- หินแกรนิต

ที่มา: ดัดแปลงจากแผนผังโครงการทำเหมืองชนิดแร่หินอุตสาหกรรมชนิดหินแกรนิต (เพื่ออุตสาหกรรมก่อสร้าง) ของห้างหุ้นส่วนจำกัด เอกพานิชระยอง ประทานบัตรที่ 26307/16458 ร่วมแผนผังโครงการทำเหมืองเดียวกับ บริษัท เอกศิลาจันทบุรี จำกัด ประทานบัตรที่ 26326/16472 (2563) และการสำรวจภาคสนาม (พฤษภาคม 2568)



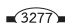



รูปที่ 1.3-1

การใช้ประโยชน์ที่ดินภายในพื้นที่โครงการ





#### สัญลักษณ์ :

-  พื้นที่โครงการ
-  แนวถนน
-  ทางหลวงหมายเลข 3277
-  ทางหลวงชนบท จบ.4006
-  ทางน้ำไหลตลอดปี
-  ทางน้ำไหลไม่ตลอดปี
-  ศาสนสถาน
-  สถานศึกษา
-  โรงพยาบาลส่งเสริมสุขภาพตำบล (รพ.สต.)



ที่มา : ข้อมูลสารสนเทศภูมิศาสตร์ของกรมอุตุนิยมวิทยาพื้นฐานและการเมืองแร่ ([www.dpim.go.th](http://www.dpim.go.th), พฤษภาคม 2568),

<https://www.google.co.th/maps> (เก็บภาพเมื่อวันที่ 17 สิงหาคม 2564) และการสำรวจภาคสนาม (พฤษภาคม 2568)

รูปที่ 1.3-2

การใช้ประโยชน์ที่ดินโดยรอบโครงการ

### 3) เส้นทางคมนาคมและเส้นทางขนส่ง

เส้นทางขนส่งแร่ของโครงการที่ได้จากหน้าเหมืองในพื้นที่โครงการทั้ง 2 แปลงจะถูกขนส่งโดยรถบรรทุก 10 ล้อ ไปยังโรงโม่หินของโครงการที่ตั้งอยู่ติดกันทางด้านทิศตะวันตกเฉียงใต้ ระยะทางประมาณ 0.7 กม. และเส้นทางขนส่งแร่จากโรงโม่หินออกสู่ภายนอกจะใช้ทางหลวงชนบท จบ.4006 และทางหลวงหมายเลข 3277 เป็นหลัก (รูปที่ 1.3-3)

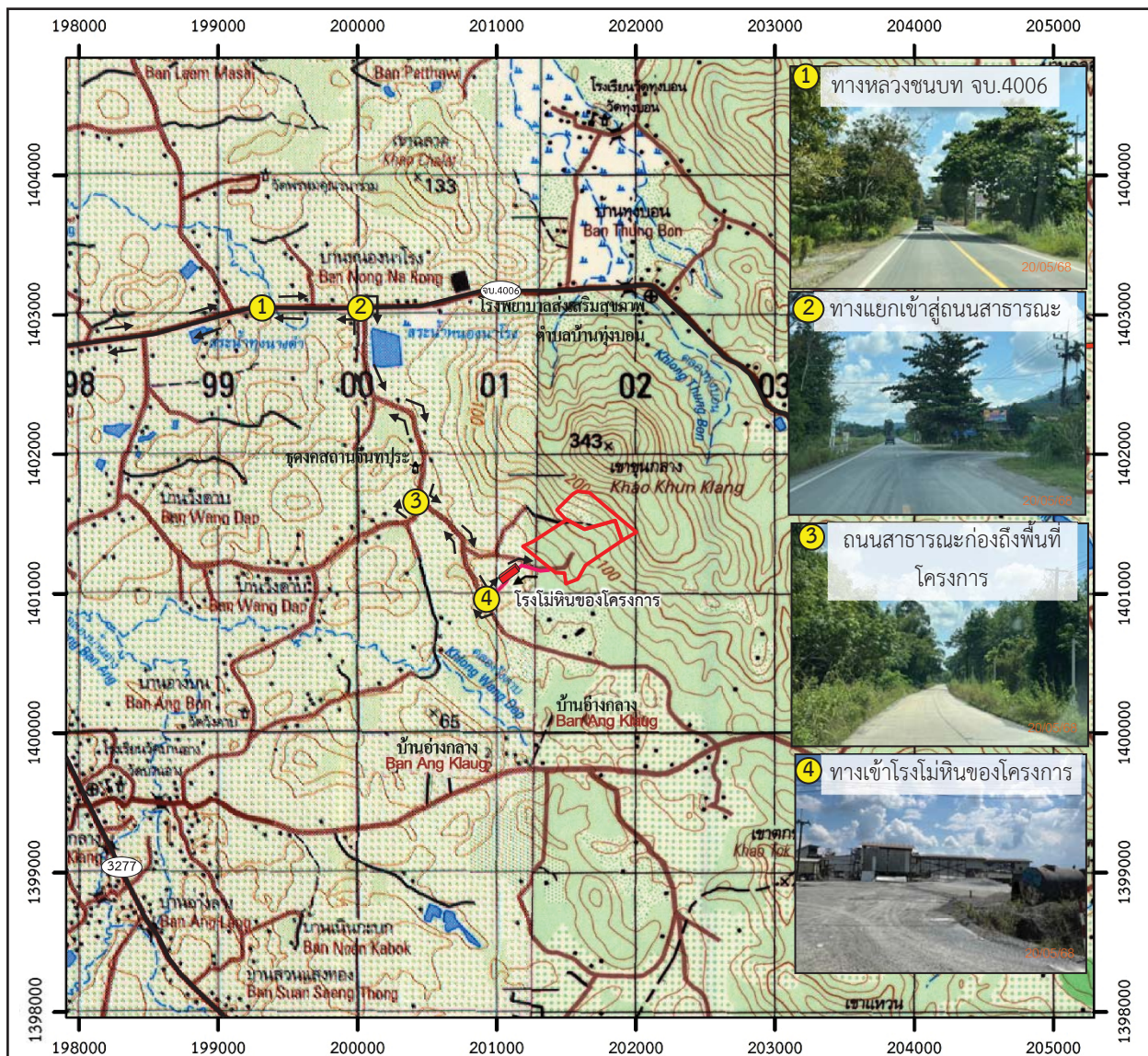
### 4) สิ่งก่อสร้างภายในโครงการ

ในพื้นที่ประทานบัตรส่วนใหญ่เป็นพื้นที่ทำเหมือง จึงไม่มีสิ่งปลูกสร้างอยู่ภายใน ส่วนโรงโม่หิน อาคารสำนักงาน อาคารจัดเก็บวัตถุดิบ โรงซ่อมบำรุง และบ้านพักคนงาน อยู่นอกเขตพื้นที่โครงการติดกับแนวเขตประทานบัตรทางด้านทิศตะวันตกเฉียงใต้




## 1.4 แผนการดำเนินการตามมาตรการป้องกันและแก้ไขผลกระทบสิ่งแวดล้อม และมาตรการติดตามตรวจสอบผลกระทบสิ่งแวดล้อม

จากมาตรการป้องกันและแก้ไขผลกระทบสิ่งแวดล้อมของโครงการ ตามหนังสือ ทส 1010.2/14545 ลงวันที่ 2 พฤศจิกายน 2563 สรุปแผนการติดตามตรวจสอบผลกระทบสิ่งแวดล้อม แผนการตรวจสอบการปฏิบัติตามมาตรการฯ และแผนการจัดส่งรายงานผลการปฏิบัติตามมาตรการฯ ของโครงการดังตารางที่ 1.4-1





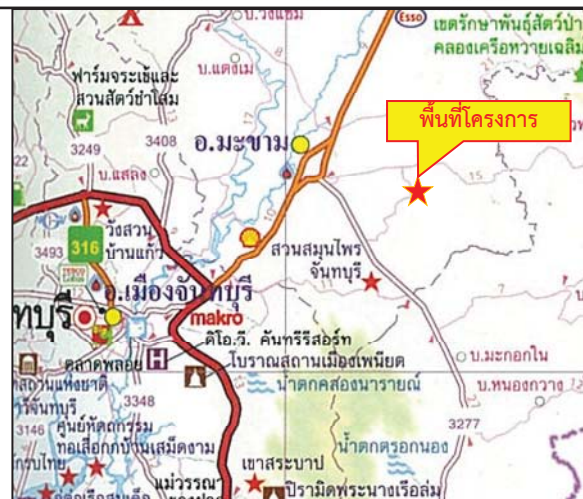
สัญลักษณ์ :

-  พื้นที่โครงการ
-  แนวถนนของโครงการ
-  ทางหลวงหมายเลข 3277
-  ทางหลวงชนบท จบ.4006
-  ทิศทางการขนส่งแร่
-  โรงโม่หินของโครงการ



0 0.5 1.0 2.0 กม.

ที่มา : กรมแผนที่ทหาร (2542), ข้อมูลสารสนเทศภูมิศาสตร์ของกรมอุตุนิยมวิทยาพื้นฐานและการเหมืองแร่ (www.dpim.go.th, พฤษภาคม 2568), แผนที่ทางหลวง ESRI (Thailand) และการสำรวจภาคสนาม (2568)



รูปที่ 1.3-3

เส้นทางคมนาคมและเส้นทางขนส่งแร่ของโครงการ

ตารางที่ 1.4-1 แผนการดำเนินการตามมาตรการป้องกันและแก้ไขผลกระทบสิ่งแวดล้อมและมาตรการติดตามตรวจสอบผลกระทบสิ่งแวดล้อมของโครงการ

การดำเนินงาน	ดัชนีที่ตรวจวัด	เดือนที่ดำเนินการ											
		ม.ค.	ก.พ.	มี.ค.	เม.ย.	พ.ค.	มิ.ย.	ก.ค.	ส.ค.	ก.ย.	ต.ค.	พ.ย.	ธ.ค.
<b>• การตรวจวัดคุณภาพสิ่งแวดล้อม</b> <b>1) คุณภาพอากาศ จำนวน 2 จุด ได้แก่</b> - บ้านราษฎรบ้านวังดาดด้านทิศตะวันตกเฉียงใต้ - จุดงศสถานจันทपुरะ	- ฝุ่นละอองรวม (TSP) - ฝุ่นละอองขนาดไม่เกิน 10 ไมครอน (PM-10)												
<b>2) ความเร็วและทิศทางลม จำนวน 1 จุด ได้แก่</b> - บ้านราษฎรบ้านวังดาดด้านทิศตะวันตกเฉียงใต้	- ความเร็วและทิศทางลม (WS/WD)												
<b>3) ระดับเสียง จำนวน 2 จุด ได้แก่</b> - บ้านราษฎรบ้านวังดาดด้านทิศตะวันตกเฉียงใต้ - จุดงศสถานจันทपुरะ	- ระดับเสียงเฉลี่ย 1 ชั่วโมง ( $L_{eq\ 1\ hr}$ ) - ระดับเสียงเฉลี่ย 24 ชั่วโมง ( $L_{eq\ 24\ hr}$ ) - ระดับเสียงสูงสุด ( $L_{max}$ )												
<b>4) ความสั่นสะเทือน จำนวน 3 จุด ได้แก่</b> - บ้านราษฎรบ้านวังดาดด้านทิศตะวันตกเฉียงใต้ - จุดงศสถานจันทपुरะ - ขอบแปลงพื้นที่โครงการ	- ความถี่ (Frequency) - ความเร็วอนุภาค (Peak Particle Velocity) - การขจัด (Displacement)												
<b>5) คุณภาพน้ำผิวดิน จำนวน 2 จุด ได้แก่</b> - ชุมเหมืองของโครงการ - คลองวังดาด	- ความเป็นกรด-ด่าง (pH) - ความกระด้างทั้งหมด (Total Hardness) - ปริมาณสารแขวนลอย (Suspended Solids) - ความขุ่น (Turbidity)												

## ตารางที่ 1.4-1 (ต่อ)

การดำเนินงาน	ดัชนีที่ตรวจวัด	เดือนที่ดำเนินการ											
		ม.ค.	ก.พ.	มี.ค.	เม.ย.	พ.ค.	มิ.ย.	ก.ค.	ส.ค.	ก.ย.	ต.ค.	พ.ย.	ธ.ค.
6) คุณภาพน้ำใต้ดิน จำนวน 1 จุด ได้แก่ - บ่อบาดาลจุดคงที่สถานจันทপুর	- ความเป็นกรด-ด่าง (pH) - ความกระด้างทั้งหมด (Total Hardness) - ปริมาณสารทั้งหมดที่ละลายได้ (Total Dissolved Solids)												
7) เศรษฐกิจ-สังคม ปีละ 1 ครั้ง ได้แก่ - ผู้นำชุมชนในรัศมี 3 กม. - พื้นที่อ่อนไหวในรัศมี 3 กม. - คราวเรือนในรัศมี 3 กม.	- สภาพเศรษฐกิจและสังคม - ผลกระทบทางสิ่งแวดล้อมจากโครงการ - ความคิดเห็นต่อโครงการ - วิเคราะห์การเปลี่ยนแปลงด้านเศรษฐกิจ สังคม สิ่งแวดล้อม และสุขภาพ - ปัญหาและผลกระทบที่ได้รับจากการทำเหมือง - ความวิตกกังวลเกี่ยวกับผลกระทบจากทำเหมือง - ข้อเสนอแนะ												
8) สาธารณสุข อาชีวอนามัย และความปลอดภัย	- สุขภาพทั่วไป - สมรรถภาพการได้ยิน - สมรรถภาพปอด พร้อมทั้งการเอกซเรย์ปอด - โรคเกี่ยวกับระบบทางเดินหายใจ - โรคซิลิโคสิส												
• การตรวจสอบการปฏิบัติตามมาตรการฯ	- การดำเนินงานในช่วงเดือนมกราคม-มิถุนายน - การดำเนินงานในช่วงเดือนกรกฎาคม-ธันวาคม												
• การจัดส่งรายงาน	- รายงานผลการดำเนินงานในรอบเดือนมกราคม-มิถุนายน - รายงานผลการดำเนินงานในรอบเดือนกรกฎาคม-ธันวาคม												

หมายเหตุ : ■ การตรวจวัดคุณภาพสิ่งแวดล้อม

■ การตรวจสอบการปฏิบัติตามมาตรการฯ

◆ การจัดส่งรายงาน